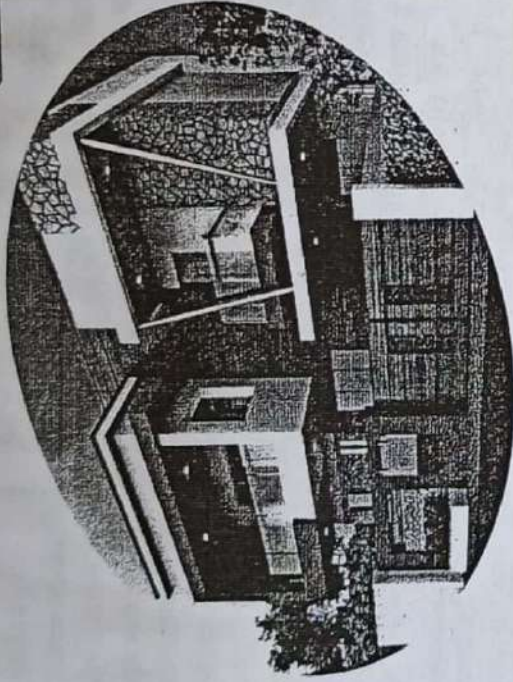


Suresh Pandurang Suryawanshi  
B.E. (Civil)



**RUSHIKESH  
CONSTRUCTION  
ENGINEER & CONTRACTOR**

Joshi Lane, TASGAON  
Tal. Tasgaon, Dist. Sangli  
Ph.: (02346) 241101  
Mob.: 9766192070

प्रति,

बुक-पोस्ट



प्रेषक :  
प्रा. (डॉ.) शिवकुमार सोनाळकर,  
संपादक तथा अध्यक्ष  
शिवाजी विद्यापीठ मराठी शिक्षक संघ, कोल्हापूर  
ठेरा : अनुराज, ७/ब सूर्यवंशी कॉलनी, सोनेगुळी यसाळ, कोल्हापूर - ४१६ ०११

शिवजी विद्यापीठ मराठी शिक्षक संघाचे विद्युत्प्रमाणित अंगिकृत

**शिविम संधोधन पत्रिका**

(Peer Reviewed Refereed Research Journal) ISSN No. 2319-6925

(शिवजी विद्यापीठ मराठी शिक्षक संघाचे अंगिकृत अ. अ. (शिविम))

वर्ष सव्वे : अंक पंचवीस - सन्दीपावा

जानेवारी-फेब्रुवारी-मार्च, एप्रिल-मे-जून २०११



ज्ञान, विद्येत आणि सुखंस्वर साखाडी विद्येत प्रसन्न -

शिविमपत्रिकेचे डॉ. कापूची सादरवे

श्री स्वामी विवेकानंद विद्यापीठ संस्था, कोल्हापूर संस्थान

पद्मभूषण डॉ. वसंतरावदादा पाटील महाविद्यालय, तासगाव

• सादरवेचे पत्ता : 151/5, CPWA 2, 75, Bha. Bha. C. • ISB नं. 3008220105

ना. नासगाव, जि. सांगली



**बोधिचंद्रभृतीची  
आविष्कार रूपे**



१	ख्याताप्यथांचे मनोगत	
३	संपादकीय	
५	अध्यक्षीय मनोगत...	डॉ. खुनाय अण्णा केरार
११	विद्यांचे जीवन समृद्ध करणारी लोकगीते	सतिशदा सादार आरवाडे
२१	आजपर तातुड्यातील लोककलांचे स्वरूप	डॉ. आनंद शामराव बड्डळ
२४	आदिवासी लोकगीतांतून व्यक्त होणारे नातेसंबंध	डॉ. कृष्णा भवारी
२७	लावणीचे बदलते स्वरूप	डॉ. जयकुमार चंद्रनिगिडे
२९	गजीतुल्याचे प्रयोगवाजीतुल्याचे बदलते स्वरूप	प्रगती पार्टील
३२	माठी नाटक्यातून आविष्कृत होणारी लोकसंस्कृती	स्मिता कोंडिबा कालभूषण
३४	'मोहना-बटाव' एक दृष्टीक्षेप	डॉ. पांडुरंग ऐवळे
३८	महाराष्ट्रातील आदिवासींची लोकनृत्ये: भवाडा आणि देंडार	कु. प्रियांका अशोक कुंमार
४०	माठी लोकसाहित्यातून परिकृत	डॉ. गणपत काशिबा हाळे
	झालेले महाराष्ट्रीय जनजीवन	
४२	दुर्मिळ होत चाललेल्या प्रायोग्यरूप लोककला:	डॉ. प्रियांका कुंमार
	दिवटा, बटुरूपी आणि पिंगळा	
४५	श्रीगीतांतील विठ्ठल	डॉ. मानसी साटकार
४९	माठी छिस्ती शीतनकातांची पांपा	प्रा. अविवासा भोरे
५४	तमपारातील गणगीळण, सावणी आणि बत्तावणी	डॉ. संपताप पालेंकर
	ISSN No. 2319-6025	लोकसंस्कृतीची आविष्कार रूपे   ११

लोककला समाजपरिवर्तनाची प्रभावी साधने बनली आहेत. याची व्याप्ती वाढवणे आवश्यक आहे.

लोकसंस्कृतीतील काही समाजविघातक रूढी पंपरेला फाटा देणाऱ्या घटना आज घडत आहेत. १४ जानेवारी, २०२१ रोजी मकरसंक्रांत या सणादिवशी पारंपरिकतेला बगल देऊन बीड जिल्ह्यातील चुंबळी या गावात एका शिक्षक असलेल्या भगिनीने 'विधवांसाठी हळदीकुंकू' समारंभाचे आयोजन केले. हे लोकसंस्कृतीमधील परिवर्तन क्रांतिकारी आणि मानवतेचा पुरस्कार करणारे आहे. आज बऱ्यापैकी शिक्षणप्रसार आणि औद्योगिकीकरण चालू आहे. विज्ञान तंत्रज्ञानामुळे मोबाईल, चित्रपट, विविध चॅनल्स इत्यादी मनोंजनाची साधने आणि पिढाची फिरणी, वॉशिंग मशीन, शेतात आधुनिक यंत्रणा आली आहे. त्यामुळे बऱ्यापैकी लोकसाहित्य आणि लोककला दुर्मिळ होत आहेत, काळाच्या ओघात नष्ट होण्याची शक्यता आहे, तरीही बारसे, लग्न, विधी, जत्रा इत्यादी प्रसंगी लोकसाहित्य व लोककला यांची गरज भासते. वर्षभरातील सण-समारंभाच्या निमित्ताने काही वयोवृद्ध लोककलावंतांकडून हे लोकसाहित्य व लोककला ऐकायला, पाहायला मिळतात. हे लक्षात ठेवले पाहिजे की, वैज्ञानिक क्षेत्रातील संशोधनासाठी पुढे जावे लागते, पण लोकसंस्कृती आणि लोकसाहित्याच्या संशोधनासाठी भूतकाळात जावे लागते. म्हणून अशा लोकसंस्कृतीचे, लोकसाहित्याचे इतिहास म्हणून संकलन संशोधन व जतन करावे. पंतु अंधश्रद्धा, देवभोळेपणा, नशीब, स्त्री-पुरुषभेद व वर्ण-जातीव्यवस्थेचा पुरस्कार करणाऱ्या लोकसंस्कृतीचे, लोकसाहित्याचे व लोककलांचे उदात्तीकरण करू नये. तर स्वातंत्र्य, समता, बंधुता, स्त्री - पुरुष समानता, सामाजिक न्याय, धर्मनिरपेक्षता इत्यादी मानवी मूल्यांचा पुरस्कार करणाऱ्या भारतीय संविधानाचा पुरस्कार करावा. या संविधानातून संविधानवादी संस्कृती निर्माण व्हावी आणि या संविधानवादी संस्कृतीतून उद्याची लोकसंस्कृती आणि लोकसाहित्य निर्माण होईल असा आशावाद व्यक्त करून मी या ठिकाणी थांबतो. धन्यवाद!

# आदिवासी लोकगीतांतून व्यक्त होणारे नातेसंबंध

डॉ. कृष्णा भवारी  
मा.ब.श्री.क.कन्या महाविद्यालय, कडेगाव,

प्रास्ताविक -

आदिवासी भागात तर आजही अनेक भौतिक सुविधांचा अभाव आहे. त्यामुळे तेथील लोकगीते आणि लोकसंस्कृती अजूनही बऱ्यापैकी टिकून आहे. मुळात आदिवासी संस्कृती ही विविधतेने नटलेली आहे. खेळ, गाणी, गप्पा, विधिनाट्य यांच्या माध्यमातून ही संस्कृती अधिक बहरलेली दिसते. इतर समाजातील स्त्रिया आणि आदिवासी स्त्रिया यांच्यामध्ये रूढी, परंपरा, संस्कृती, बोलणं, वागणं यामध्ये खूप फरक आहे. त्यामुळे सदरच्या शोधनिबंधामध्ये मी आदिवासी भागातील, प्रामुख्याने सह्याद्रीच्या पर्वत रांगेतील महादेव कोळी जमातीतील स्त्रिया आणि त्यांच्या लोकगीतांतून व्यक्त होणाऱ्या नातेसंबंधाचा आविष्कार कसा झालेला आहे याचा शोध घेण्याचा प्रयत्न केलेला आहे.

श्रम संस्कृतीची गीते आणि त्यातून व्यक्त होणारे नातेसंबंध -

आदिवासी भागात भलरीची निर्मिती ही प्रामुख्याने हसत-खेळत काम करण्यासाठी झालेली असते. या भलर गीतांमध्ये खेळीमेळीचे वातावरण निर्माण होण्यासाठी कधी कधी मिश्रिकल विनोदी गीतेही म्हटली जातात. असेच एक नवरा-वायकोच्या नातेसंबंधातील एक विनोदी गीत वैशिष्ट्यपूर्ण आहे -

चल ग नारी डोंगरी घर बांधू  
नायरे मेल्या संसारी चित्त माझ  
डोंगरी शेतात तामखडी भात  
देवा मी एकली किती कांडू?  
पायातल्या पट्ट्या देते मी तुला

जा मला सवतुली पहायला  
हिंडलो हिंडलो मुंबई शहरा, भरभर बाजारा  
नाय मिळाली तुला गंसवतुली  
गळ्यातला गाठला देते मी तुला.....

कष्ट करून थकलेली ही स्त्री आपल्या पतीला सवत करण्याची विनंती करते. त्यासाठी ती स्वतःचे दागिने देण्यास तयार होते. पती डोंगरावर घर बांधण्याचे सुचवतो पंतु त्याच्या पत्नीला ते मान्य नाही. म्हणून ती लटक्या रागाने त्याला 'मेल्या' म्हणते. सवत आल्यावर तिला कामात मदत होईल अशी भावडी आशा ती एकीकडे व्यक्त करतो पण दुसरीकडे ती आपल्या नवऱ्याला नाराजही करू पाहत नाही. या गीतातील स्त्रीच पती अनेक शहरे फिरतो. पंतु त्याला दुसरी बायको मिळत नाही. पुढे या गीतात अशी वर्णन आले आहे की, पुण्यातून तो दुसरी बायको आणतो पण काही दिवसांत त्यांच्यातही भांडणं सुरू होतात आणि विचूडून सवतीचा नाश व्हावा अशी ती गीतातून पुढे इच्छा

व्यक्त करते. या गीतातून नवरा बायकोचा एक उपरोधिक संवाद मजेदार भाषला आहे. अशाच प्रकारे दोघी सवतीची भांडणे कशी विकोपाला जातात यासंबंधीचे खालील गीत पहा -

काळी अन् गोरी भांडू लागली  
तमाम दोघीजणी गं, तमाम दोघीजणी,  
तमाशा बघतोय घरचा धनी गं, बघतोय घरचा धनी.  
गोच्या बायकोला साड्या घेतोय एकाचढ एक  
अन् काळीला म्हणतो ठिगळ जड.  
गोच्या बायकोला जेवायला घेतो दहा दुधाचे ताट गं  
काळीला म्हणतो खरकट चाट....

तलप्रगीते आणि त्यातून व्यक्त होणारे नातेसंबंध -

लग्न म्हटल्यावर रसवे-फुगवे हे आलेच. आदिवासी भागात तर लग्नकार्यात मानपानावरून अनेक रसवे-फुगवे होतात. विशेषतः आहेराच्या वेळी महिलांना मिळणाऱ्या साड्यांवरून जास्त रसवे होतात. आदिवासी महादेव कोळी जमातीत अशी एक पद्धत असते की, लग्नकार्यात वधू किंवा वराच्या मांमने आणलेली आहेराची साडी ही वरमाईने नेसावी लागते. या साडीचा रंगही शक्यतो हिरवाच असतो. खालील गीतातील एक वर्माई मात्र आपल्या मनाचा मोठेपणा दाखवून आपल्या बंधूने आणलेली साडी ती स्वतः न नेसता आपल्या जावला देऊ पाहत आहे. आपल्या जावंची मनधरणी ती कशी करते हे खालील गीतातून सांगितले आहे -

या गं मांडवाच्या दारी, या गं मांडवाच्या दारी  
जावा जावांचा रसवा सखे गं, जावा जावांचा रसवा.  
माझ्या बंधुचे पातळ, माझ्या बंधुचे पातळ  
जाऊ बाईला नेसवा सखे गं, जाऊ बाईला नेसवा....

या गीतातील वर्माई विचार करते की लग्नकार्य एक दिवसाचे असते पण दोघी जावांना कायम एकत्र राहावे लागते. त्यामुळे नातेसंबंध नीट टिकवायचे असतील तर संकुचित वृत्ती न ठेवता आपल्या जावंची इच्छा पूर्ण केली पाहिजे. म्हणून स्वतःच्या भावाने आणलेली साडी ती आपल्या जावला देऊ इच्छिते. हा उदार दृष्टिकोन आदिवासी स्त्री येथे दाखवताना दिसते. परंपरा जतन करण्याचे कार्य प्रामुख्याने स्त्रियांकडून घडते. म्हणून उत्सव, विधीप्रसंगी स्त्रियांचा सहभाग प्रामुख्याने असतो. तलप्रगीते किंवा धार्मिक गीते यामध्ये अशा प्रकारच्या लोकगीतांना महत्त्व असते. कुटुंबातील नातेसंबंध, रामुजातील स्त्री-पुरुष संबंध इत्यादी गीतातून स्त्रियांचे भावाविष्कार प्रकट होताना दिसतात.

उपरोधिक सोकागीतांतून व्यक्त होणारे नातेसंबंध -

नंद भावजय हे नातं इतर नात्यांपेक्षा काहीसं वेगळं असतं. थोडक्यात हे नातं म्हणजे प्रेमाचं, अपुलकीचं, पण त्याचबरोबर थडामस्करी करण्याचंही असतं. नणंद आपल्या भावजयीला म्हणजेच भावाच्या बायकोला दोमणे मारण्याची संघी शोधत

२४५

असत. तो संधी तला एकाच...

मुलीचे लग्न असेल त्यावेळी नणंद तिच्यावर शाब्दिक कोटी करते -  
चुलीवर तवा बाजतो सणा सणा

..... वरमाय उडते टना टना.

अशाप्रकारची मनोरंजनात्मक गीतंया जमातीत गायली जातात. त्यामुळे अत्यंत निकोप आणि खेळीमेळीचे वातावरण निर्माण होते. आदिवासी समाजामध्ये ज्या रूढी प्रचलित असतात त्यांची उत्पत्ती कशी झाली यासंबंधी निश्चित सिद्धांत मांडता येत नाही. कोणतीही रूढी ही वैयक्तिक बाब नसते. तर एक सामाजिक घटना असते. माणसाच्या बाणण्यातील काही सवयी या समाजाने मान्य केलेल्या असतात. त्या समाजोपयोगी असल्यामुळे त्यांचा स्वीकार केलेला असतो आणि अशा सवयींतूनच या रूढी निर्माण होतात.

सारांश -  
आदिवासी समाजात बोलींमध्ये ज्याप्रमाणे विविधता दिसते त्याच प्रमाणे त्यांची संस्कृती, सण-समारंभ, उत्सव, लग्न, विधी, त्यातील गीतं आणि त्यातूनही प्रकटणारे नातेसंबंध यातही विविधता असल्याचे आपल्या लक्षात येते. हा समाज समूहाने राहत असतो त्यामुळे त्याला सर्वच नातेवाईक श्रिय असतात. नातेसंबंध दृढ करण्यास हा समाज खूप सज्ज आहे. विधी प्रसंग असो अथवा लग्नकार्य असो त्यामध्ये सर्वजण सहभागी होतात आणि कुठलाही राग, लोभ, मोह यांपासून अलिप्त राहून अखंड आनंद उपभोगण्याच्या उद्देशाने नृत्य, नाट्य, गायन, वादन या कलांची तो जोपासना करत असतो. खऱ्या अर्थाने मानवी मूल्यांचा विकास रूजला आहे तो या संस्कृतीमध्ये. अनेक नात्यांना या समाजात पवित्र स्थान आहे. त्याचबरोबर निसर्ग आणि मुलगी यांनासुद्धा या संस्कृतीत अत्यंत महत्त्वाचे स्थान दिले जाते.

संदर्भ -  
१. हिवाळे, अलका, 'आदिवासी लोकगीतातील स्त्रीजीवन' कैलाश पब्लिकेशन  
औरंगाबाद, प्र. आवृत्ती - २००२.  
२. व्यवहारे, शरद, 'मराठी स्त्री गीते, प्रतिमा प्रकाशन, पुणे, प्र. आवृत्ती- १९९१.  
३. वायमारे अमोल, 'मावळी बोली व महादेव कोळी समाज जीवन, प्रफुल्ल प्रकाशन,  
पुणे-२०१५.  
४. भवारी, कृष्णा (सं.) 'आदिवासी साहित्य आणि साहित्यिक,' चेतक बुक्स, पुणे  
प्र. आवृत्ती-२०१४.

डॉ. जयकुमार चंदनशिवे  
कन्या महाविद्यालय, मिरज.

संगीत परंपरेतील पदबंधात पूर्णावतार म्हणून लावणीकडे पाहिले जाते. गीत, वाद्य आणि नृत्य या तीनही घटकाना सारखेच स्थान लावणीत असल्याने हा पदबंध संगीताचा पूर्णावतार मानला जातो.

सर्व सामान्यांच्या मनोरंजनासाठी रचना केलेल्या लोकिक, पौराणिक वा अर्ध्यात्मिक विषयावर रचलेली कडे वा ढोलकी यांच्या तालावर विशिष्ट ढंगाने म्हटलेली, खटकेबाज व सफाईदार, पद्यावर्तनी वा भुंगावर्तनी जातिरचना म्हणजे लावणी लावणीबद्दल अनेक व्युत्पत्ती सांगितल्या आहेत. अ.ब. कोल्हटकर म्हणतात, इंदयाला चटका लावते ती लावणी ही व्युत्पत्ती काव्यात्म वाटते.

'लवण' म्हणजे सुंदर त्यावरून 'लावण्या' या भाववाचक नामाप्रमाणे लावणी ही भाववाचक नाम असावे कारण त्यामध्ये सौंदर्याचे वर्णन असते, असे गो.कृ. मोडक म्हणतात.

लावणी हा प्रकार दृश्य - श्राव्यात्मक असा प्रकार आहे. उत्तर पेशवाईमध्ये फक्त बैठकीच्या लावण्या सादर केल्या जात होत्या. त्यास संगीत बारी या नावाने ओळखले जात होते. आजही ही परंपरा टिकून असल्याचे दिसते. परंतु हे लावणीचे अंशदर्शन आहे. समग्र आविष्कार नव्हे. संगीत- बारी हा प्रकार केवळ कठयसंगीताच्या शौकिनांस आवडणारा ठरतो.

शाहिरी लावणी जी डफ तुणतुण्याच्या तालावर म्हटली जाते. तबला पेटोच्या तालावर नायकिणी किंवा कलावतीनी म्हणतात. त्यास बैठकीची लावणी असे म्हणतात. नाचा- नाची या कलावंतांच्या नृत्याभिनयाने म्हटली जाणारी तमाशातील लावणी, शाहिरी लावणी यामध्ये फारसा फरक नसतो. दोन्हीना वाद्य, सुरते सारखीच असतात. मात्र तमाशामध्ये जी लावणी सादर केली जाते त्यातील नृत्यातून लावणीचा आशय प्रकट करणारा अभिनय नृत्याच्या माध्यमातून साकारला जातो. या लावणी गीताला नेहमी खडा-फडकता-चढा-ढाला असा स्वर असतो. तमाशामध्ये लावणीच्या माध्यमातून कधी कधी प्रश्नोत्तरे ही असतात त्याला सवाल जबाब किंवा झगडा असे म्हटले जाते. ढोलकी वाजवणारा, सुरते, गणारे आणि नाचणारे यांच्यासह सर्व तमाशाचा 'फड' हा दुसऱ्या फडाशी सवाल - जबाब करताना दिसतो.

तमाशा ही नृत्य-नाट्य प्रधान रंगभूमी मैदानात आणि ग्रामीण भागातील झाडाखाली सादर होणारी कला आहे. पण झाडाखालून हा कला प्रकार दिवाणखान्यापर्यंत केंव्हा गेला हे कळलेच नाही. लावणी हा तमाशातील महत्त्वाचा भाग आहे. लावणी ही अभिनयाच्या माध्यमातून साकार करण्याकरीता जाणिवपूर्वक प्रयत्न केले जातात. त्याला 'अदा' असे म्हणतात. वाचिक, आंगिक आणि सात्विक अभिनयातून साकार होत असते.

ISSN No. 2319-6025

ISSN No. 2319-6025

२६ | लोकसंस्कृतीची आविष्कार रूपे

लोकसंस्कृतीची आविष्कार रूपे | २७